

Hyresregler Kävlinge kulturscen

Kulturscenen:

- ligger i Korsbackaskolan i Kävlinge och används som aula på dagtid
- har gatuadress: Sunnaväg 2, Kävlinge
- är möblerad med 156 stolar i biosittning
- kan hyras till föreläsningar, konserter och andra kulturevenemang, framför allt på kvällar och helger.

Bokning av Kävlinge kulturscen

[Du bokar via e-tjänst Bokningsförfrågan Kävlinge kulturscen](#)

- Din bokning är genomförd när du fått en bokningsbekräftelse via mejl.
- Vill du ändra din bokade tid, kontakta Kontakt Kävlinge under kontorstid genom kontakt@kavlinge.se senast ett par dagar innan din bokning.
- Har du inte bokat lokalen förut? Det är obligatoriskt med en visning på plats innan din bokade tid.

Allmänna regler

Kävlinge kommun hyr ut lokaler under förutsättning att uthyrningen inte befaras leda till störning av ordning eller förekomst av olaglig verksamhet, till exempel hets mot folkgrupp, demonstration eller fylleri.

- Rökning och förtäring av alkoholhaltiga drycker är förbjudet på hela skolans område.
- Pälsdjur får inte vistas i lokalen.
- Nötter och mandlar är inte tillåtet då det finns elever med allergi på skolan.
- Det är förbjudet att använda rökmaskin på kulturscenen.
- Kommunen ansvarar för att anläggningen och dess utrustning är i sådant skick att den på ett tillfredställande sätt kan avtjäna avsett ändamål. Vid avslutat bokningstillfälle ska kunden återplacera all utrustning på dess rätta plats och låsa in använd utrustning.
- Ansvarig bokare är skyldig att tillse att god ordning hålls samt att deltagare, gäster och åskådare följer gällande ordningsregler.
- Ansvarig bokare ska känna till var släckutrustning finns, säkerställa att inte fler personer vistas i lokalen än den är brandgodkänd för samt kontrollera att samtliga utrymningsvägar är fria.
- Ansvarig bokare ska lämna lokalen sist, släcka alla lampor och ansvara för att lokalen är tom, låst och iordningsställd.
- Om du uppmärksammar skador eller brister i lokalen ska dessa dokumenteras med foto och omedelbart felanmälas till kontakt@kavlinge.se Skada uppkommen av uppsåt eller vårdslöshet debiteras kunden.
- Maxantal som får vistas i hela lokalen är 350 personer.

Nycklar

Nycklar hämtas och lämnas i receptionen på kommunhuset i Kävlinge, se öppettider på www.kavlinge.se.

Adress: Östra stationstorget 1, 244 44 Kävlinge

Återlämning av nycklar ska ske så fort som möjligt efter uthyrningen om inget annat är överenskommet.

I nyckelknippan finns det fem nycklar:

- E-nyckel (ett litet E i hörnan på en av de större nycklarna) = entrényckel det vill säga ytterdörrar.
- P-nyckel = innerdörrar, det vill säga möbelförråd och in till Kulturscenen.

2025-03-19

- Tre mindre nycklar, varav en går till hissen (från foajén till Kulturscenen), en till teknikskåpet på scenen och en till brevlådan vid teknikskåpet där mikrofoner och myggor finns.

Larm

Larmet på vardagarna

Larmet förprogrammeras utifrån din bokade tid. Mycket viktigt att du avbokar din tid eller justerar tiderna om det blir ändringar.

Larmet på helgen

Larmet stänger du själv av och på vid ankomst/avfärd. Använd dörren vid huvudingången mot skolgården (se ritning längre ner).

Om larmet går

Går larmet, stanna kvar och möt Securitas så att du kan förklara vad som har hänt. Eventuellt orsakande av larm bekostas av hyresgästen.

Utrymningslarm

I huset finns endast ett utrymningslarm vilket innebär att du själv ska ringa 112 vid behov.

Säkerhet

Du ansvarar för säkerheten

Du som ansvarig bokare ska närvara under hela aktiviteten och ansvarar för att obehöriga inte vistas i lokalen.

- Ytterdörren får ALDRIG lämnas obevakad och öppen. Om obehöriga kommer in och orsakar skadegörelse på skolan, blir ni som är hyresgäster ersättningskyldiga till de kostnader som detta medför.
- **Tänk på att Kulturscenen och skolan ligger i en och samma larmzon.**
- Samlingsplats vid larm är ute på skolgården, mot Korsbackakyrkan.

Hyresgäst/ansvarig är ansvarig för att vidarebefordra information om nödutgångar, hjärtstartare och brandsläckare till personer på plats. Börja alltid er tillställning med att informera alla om nödutgångarna.

Nödutgångar

Till kulturscenen finns två ingångar för publik, och båda fungerar även som nödutgångar. Ingången från skolgården är skyltad med "Kävlinge kulturscen" och då kommer man in i skolans foajé. Det finns även en ingång från andra sidan av huset. Dessutom finns en lastingång till scenen och backstage, på kortsidan mot Korsbacka idrottshall.

OBS! Det är strängt förbjudet att blockera nödutgångarna med möbler, rekvisita eller annat!

Möblering

Kulturscenen är normalt möblerad med 156 stolar i biosittning i 8 rader, med raderna omlott. Se bild 1.

- Varannan rad har 19 stolar.
- Varannan rad har 20 stolar.
- Raderna ska stå omlott för bättre syn till scenen.
- Mitten på stolsraden är markerad på scenen.
- Första stolsraden ska vara 1,70 m från scenen.
- På båda sidorna ska vara en gång som även är en utrymningsväg, bredd 1,70 m.
- Avstånd mellan stolsraderna ska vara lika stor som en stol.

Det är inte tillåtet att ändra på möbleringen utan en överenskommelse i samband med bokningen, på grund av brandsäkerheten. Stolarna måste vara kopplade med varandra så man kommer ut så snabbt som möjligt vid fara.

Ändringar i möbleringen görs av hyresgästen själv

För detta bokas ”ställtid” utan lokalhyra. Flyttning av stolar ska ske var för sig. Du får inte putta på stolsraderna när stolarna är ihopkopplade för då går kopplingsfunktionen sönder. Det är förbestämt hur många stolar det ska finnas på varje rad och hur stort avståndet ska vara mellan raderna så att stolarna ryms inom det markerade området.

Kopplingsfunktionen på stolarna ska INTE dras ut till sin fulla längd, då blir raderna för breda och gångarna på sidorna för smala. Om stolar har gått sönder under din bokning, kommer du att faktureras kostnaden för nya stolar.

Bord finns i möbelförrådet i foajén. Se till att borden alltid är säkrade med spännband på vagnarna.

Ljudteknik

Vill ni använda er av ljudteknik ska ni boka en visning av utrustningen på plats före er bokade tid.

- För information om hur du använder dig av ljudtekniken i skåpet (bild 2), se ljudguiden ”Att sätta igång ljudsystemet” som finns på hemsidan, e-tjänsten för bokningsförfrågan.
- Om ni har använt något av utrustningen, se till att allting är släckt och stängt och återställt enligt ljudguiden.
- Glöm inte att stänga av myggor/mikrofoner efter användning!
- Vid problem med ljudtekniken, ring Marcus Lindelöf på 0707-19 08 71.

Hörselslinga

Det finns en hörselslinga i lokalen. Den fungerar bäst på sittplatserna längst ut på stolsraderna. Man kan koppla sig på den om man har ett T-läge (telespole) i sin hörapparat (inte sådan man har om halsen). Detta förutsatt att man använder det befintliga ljudsystemet i lokalen.

Projektor

För att koppla din dator till projektorn finns en styrpanel på bakre väggen på scenen (vid brandsläckaren), sladdarna hänger bredvid. Klicka två gånger för att komma till meny. Välj ”laptop” för att få ner duken och projektorn. För att komma åter till huvudmenyn, välj ”data”. Se bilderna 4-6. Se särskilt vilka övergångar till HDMI som finns, kontrollera om du behöver ta med något mer. Svarta tyget framför duken styrs med det svarta repet till höger om styrpanelen, vid trappan, se bild 7.

Information om övrig teknik på plats

Har du önskemål att använda någon ytterligare scenteknik (om du till exempel har med dig egen utrustning som du vill koppla till befintligt system på plats), meddela det i samband med din bokning för att få mer information.

Hissen från foajén till publikplatserna inne på kulturscenen

Vrid vredet av och på uppe i taket vid översta trappsteget, annars är hissen avstängd.

- Hissen har en maxkapacitet på 250 kg. Överskrids detta går hissen sönder.
- Större rullstolar och permobiler är oftast tyngre och kan därmed inte transporteras i hissen.

Besök och visning av lokalen

Alla besök till Kävlinge kulturscen ska förbokas i förväg.

Ventilation

Bokar du kulturscenen på helgen, sätter ni själva igång ventilationen genom en knapp på väggen vid teknikskåpet på scenen, då är ventilationen igång i 14 timmar. På vardagarna är ventilationen på till kl. 22.00.

Parkering

Parkering på skolgården är förbjuden. Använd parkeringen mellan Korsbackaskolan och Storgatan.

Inlastning

På vardagar kl. 08.00-17.00 är det förbjudet med biltrafik på skolgården. All eventuellt in- och utlastning ska ske före eller efter dessa klockslag.

Kontaktperson på plats

Kontakta Korsbackahallens vaktmästare på 0709-73 92 85 om du behöver hjälp på plats. De kan vara upptagna med andra arbetsuppgifter och väntetid kan förekomma. På helgen (lördag-söndag) jobbar de kl. 7-16.

Bilder

Bild 1. Stolsrader



Bild 2. Teknikskåpet för ljud

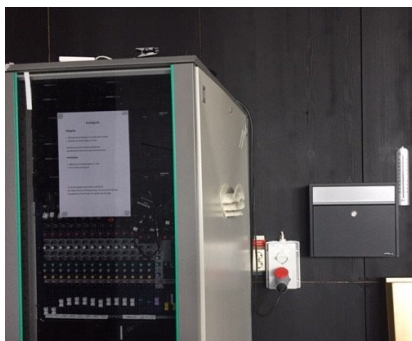


Bild 3. Ljusknapp vid dörren

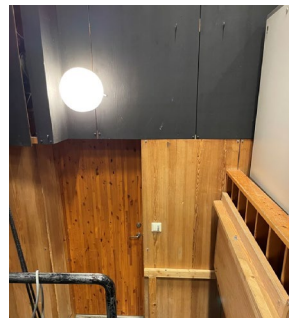
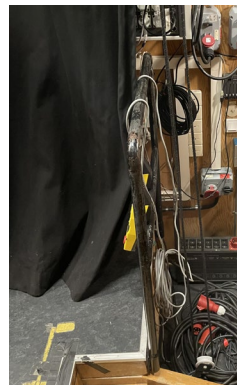
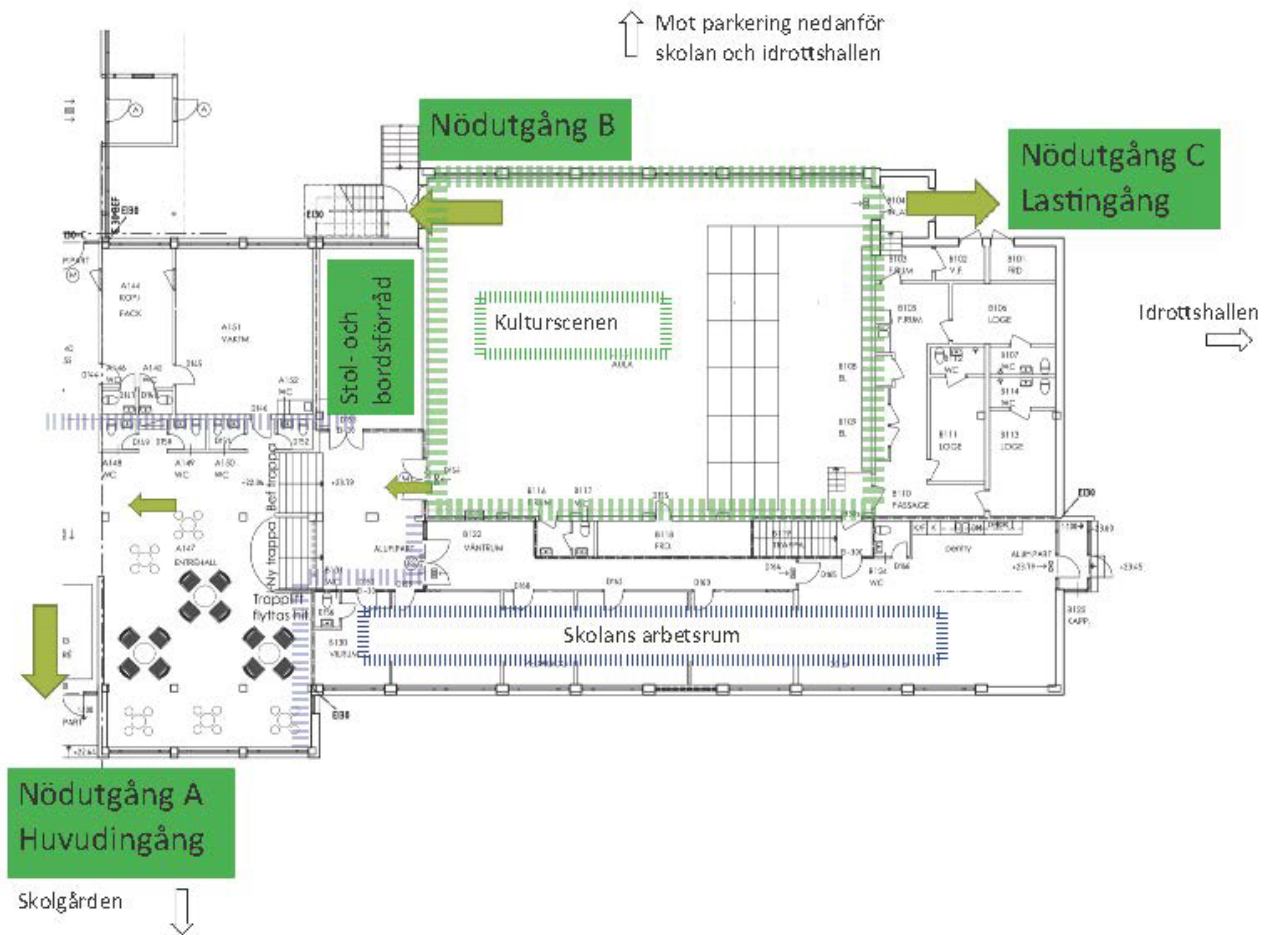


Bild 4-7. Styrpanel, datorsladdar och styrning av tyget framför projektorn



Ritning

Gatuadress: Sunnan väg 2, Kävlinge.



Samlingsplats vid brand på skolgården mot Korsbackakyrkan

OBS Ingen parkering är tillåten på skolgården!

Vid brandlarm är samlingsplatsen på skolgården.

Denna sida lämnas hos Kontakt Kävlinge

Hämtning av nycklar

Nyckel nr:

Datum och tid för bokningen:

Ändamål för bokningen:

Hyresgäst:

Namn, e-post och mobilnummer om ansvarig för bokningen på plats är någon annan än nedanstående som kvitterat ut nycklarna:

Genom underskrift förbinder jag mig till att följa hyresreglerna för Kävlinge kulturscen:

Datum och tid:

Namnunderskrift:

Namnförtydligande:

E-post:

Mobilnummer:

Återlämning av nycklar

1. Upplevde ni några problem med något när ni var på kulturscenen?

2. Är det något vi behöver veta om lokalen, som ni noterade?

Datum:

Kvittering Kontakt Kävlinge:

2025-03-19